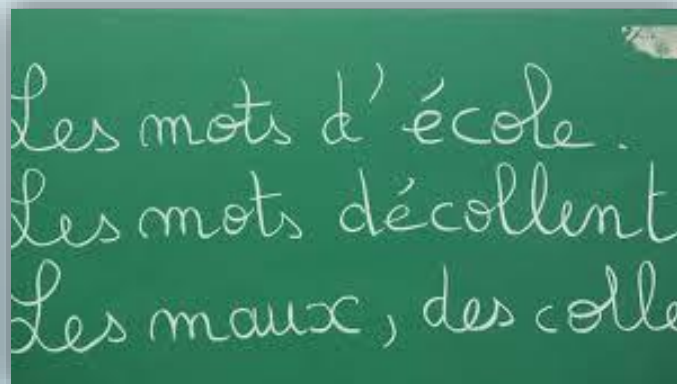
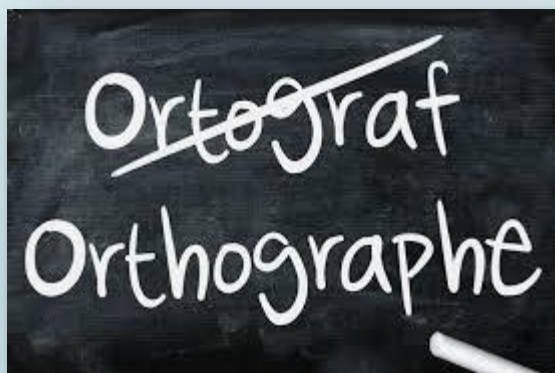


L'apprentissage de l'orthographe au cycle 3

STAGE REP - Circonscription de Saint-Etienne Sud



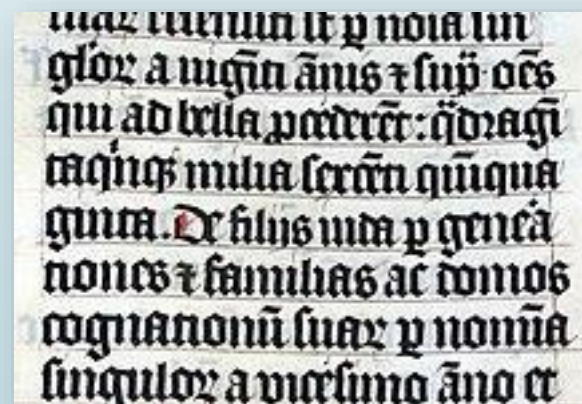
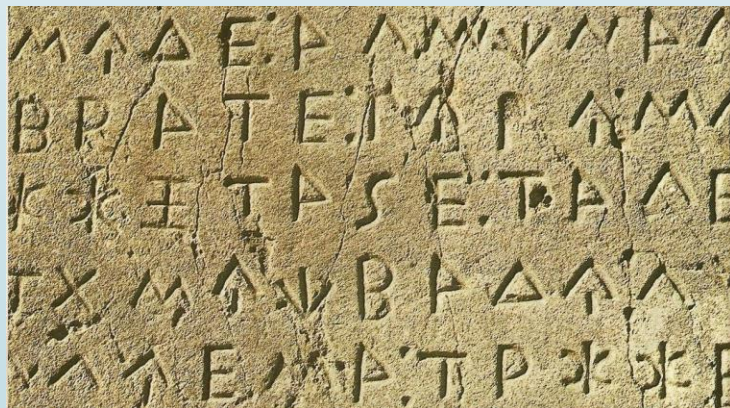
| | | | | | | | | |
|----------|----------|----------|----------|----------|----------|-----------|----------|----------|
| a | ɑ | ã | b | ɔ | õ | d | e | ə |
| PATTE | PÂTE | ANDRÉ | BALLON | PORTE | MONTRE | DATE | ÉTÉ | FENÊTRE |
| ε | ẽ | f | g | ɥ | i | j | k | l |
| MER | BRIN | FACE | GARE | LUI | AMI | AIL | CARTE | LA |
| m | n | ɲ | o | ø | œ | œ̃ | p | ʁ |
| MAMAN | NON | AGNEAU | SEAU | JEU | FLEUR | BRUN | PETIT | RARE |
| s | ʃ | t | u | v | w | y | z | ʒ |
| SOURIS | CHAT | TOROU | COUP | VOIR | FOUET | MU | ZÈBRE | JOURNAL |

Sommaire

1. Le français une langue multiculturelle et acad miqu
2. Qu'est-ce que l'orthographe ?
3. Mise en situation
4. L'orthographe dans les  valuations nationales CM1
5. Recueil des pratiques p dagogiques en orthographe
6. Place de l'orthographe dans les programmes
7. Quelles notions d'orthographe enseigner au cycle 3 ?
8. Quels mots  tudier ?
9. Comment enseigner l'orthographe au cycle 3
10. Comment  valuer l'orthographe ?
11. R flexion en  quipe de cycle

Le français une langue pluriculturelle et académique

- La majorité du fonds lexical français provient du **latin** (en tant que **langue-mère**) ou bien est construit à partir des racines **gréco-latines**. De nombreux termes possèdent un **doublon** de même **étymologie**, l'un ayant évolué à travers les siècles à partir du **latin populaire** tandis que l'autre est emprunté directement au **latin classique** : *métier/ministère, façon/faction, raide/rigide, froid/frigide, frêle/fragile*



Le français une langue pluriculturelle et académique

C'est en 1539 que débute officiellement la francisation de la France avec la proclamation de l'ordonnance de Villers-Cotterêts, signée par François Ier : elle impose le français comme langue du droit et de l'administration en France, en remplacement du latin.

« 111. Nous voulons que doresnavant tous arretz, ensemble toutes aultres procedures, soient de noz courtz souveraines ou aultres subalternes et inférieures, soient de registres, enquestes, contractz, commissions, sentences, testamens et aultres quelzconques actes et exploictz de justice ou qui en deppendent, soient prononcez, enregistrez et delivrez aux parties en langaige maternal francoys et non aultrement. »



Le français une langue pluriculturelle et académique

Une des particularités du français se trouve dans le fait que son développement et sa codification ont été en partie l'œuvre de **groupes intellectuels**, comme la **Pléiade**, ou d'institutions, comme **l'Académie française**.

Le français est ainsi souvent considéré comme une **langue « académique »**. À partir du XIXe siècle, et malgré quelques réformes au cours des siècles suivants, son orthographe codifiée commence à se figer. Elle est considérée comme **transparente** dans le **sens de la lecture**, mais **opaque** dans le **sens de l'écriture**.

Au cours du XXe siècle, le français devient **une langue d'envergure mondiale** en même temps qu'il s'émancipe de l'Europe : à partir de ce siècle le **nombre de francophones** vivant hors d'Europe dépasse le nombre de locuteurs sur le continent d'origine de la langue.



Le français une langue pluriculturelle et académique

- On estime à moins de 13 % (soit 4 200 mots) la part des mots d'origine étrangère dans la langue française courante parmi les 35 000 mots que comporte un petit dictionnaire d'usage.
- Ces mots viennent pour 1 053 d'entre eux de l'anglais, 698 de l'italien, 544 du proto-germanique, 481 des anciennes langues gallo-romanes, 215 de l'arabe, 164 de l'allemand, 160 du proto-celtique, 159 de l'espagnol, 153 du néerlandais, 112 du persan et du sanskrit, 101 des langues amérindiennes, 89 de diverses langues asiatiques orientales (dont le chinois ou le japonais, mais aussi certaines langues môn-khmer), 56 de diverses langues chamito-sémitiques, 55 de langues slaves ou baltes et 144 d'autres langues diverses



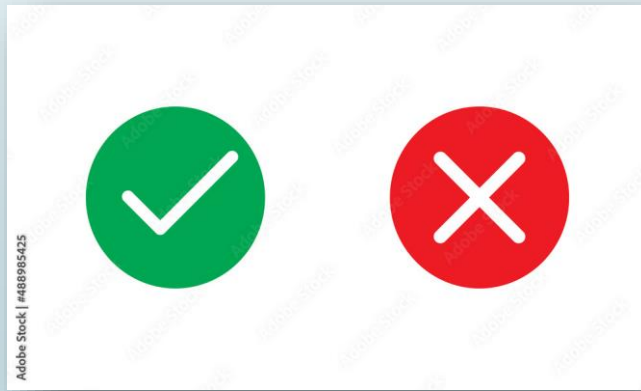
Le français une langue pluriculturelle et académique

- Fondés sur des enquêtes de fréquence, le « français fondamental » et le « français élémentaire » comptent respectivement un peu plus de 1 000 à 3 000 entrées.
- Les dictionnaires scolaires destinés aux élèves de 8 à 14 ans en comptent de 2 000 à 20 000, le Trésor de la langue française environ 100 000 (non compris les dérivés intégrés aux articles), les grands dictionnaires encyclopédiques environ 200 000 (y compris les noms propres).



Qu'est ce que l'orthographe ?

- En linguistique, le terme « orthographe » (issu du grec orthographía, composé de *orthós* « droit, correct », et de *gráphô* « écrire ») dénomme un *système de règles* concernant l'écriture d'une langue, faisant partie de son standard, en comparaison duquel on juge comme *correctes ou incorrectes* les formes que les utilisateurs réalisent en écrivant cette langue



Qu'est ce que l'orthographe ?

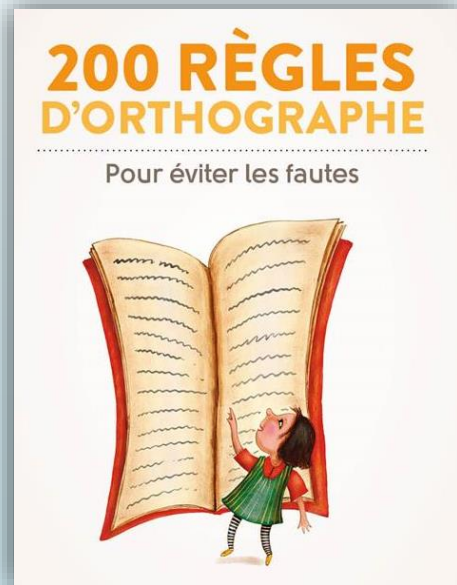
- L'orthographe comprend des règles concernant la **correspondance entre phonèmes et signes graphiques** avec lesquels est écrite la langue, l'utilisation des lettres majuscules et minuscules, le découpage en **syllabes**, la distinction entre **mot composé** et **groupe de mots homophones** de celui-ci, l'emploi des **signes de ponctuation**, ...



| | | | | |
|---------------------|-----------------------|-------------|----------------------|---------------|
| • | ; | , | ... | : |
| Point | Point-Virgule | Virgule | Points de Suspension | Deux-Points |
| * | — | () | [] | / |
| Astérisque | Tiret | Parenthèses | Crochets | Barre Oblique |
| ! | ? | “ ” | „ ” | << >> |
| Point d'exclamation | Point d'interrogation | Guillemets | Guillemets | Guillemets |

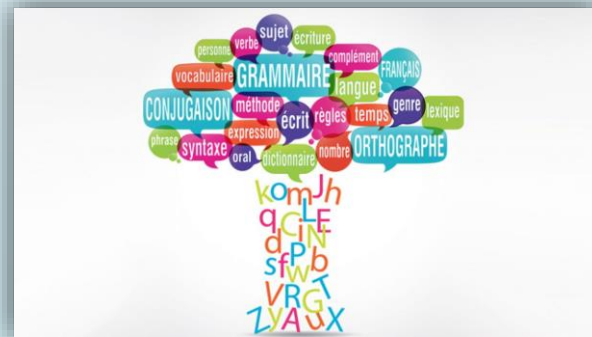
Qu'est ce que l'orthographe ?

- Idéalement, l'orthographe devrait être élaborée selon **un seul principe**, mais c'est impossible, ses créateurs étant forcés d'en appliquer plusieurs, qui sont **contradictoires**. C'est pourquoi ses règles ne correspondent pas entièrement à **la langue réellement parlée**, mais sont **conventionnelles**.



Qu'est ce que l'orthographe ?

- ▶ Les orthographes de toutes les langues sont fondées sur **plusieurs principes**.
- ▶ Tels sont :
 - le **principe phonologique** (ou phonémique)
 - le **principe morphologique**,
 - les **principes historique** et **étymologique**,
 - les **principes syntaxique** et **lexico-grammatical**
 - le **principe d'économie** (ou de simplicité),
 - le **principe discriminatif** (ou homonymique)



Qu'est ce que l'orthographe ?

- Principe phonologique

→ Les mots écrits doivent **transcrire** toutes les unités de l'énoncé orale (pas d'erreur, pas d'omission et pas d'ajout)



Qu'est ce que l'orthographe ?

- Principe morphologique

- Les mots renvoyant à un même concept doivent posséder une **partie commune** (le radical).

Exemple : **Constitutif**, **constitution**, **constituer**, anti**constitutionnel**, ...

Qu'est ce que l'orthographe ?

► Principe syntaxique

→ L'ordre des mots a une incidence sur leur orthographe.

Le chat mange les souris.

Les souris mangent le chat.

Qu'est ce que l'orthographe ?

► Principe historique et étymologique

→ Les mots possèdent des traces de leur écriture d'**origine**.

Chronomètre = **chrono** (chronos)+ mètre (métron)



Qu'est ce que l'orthographe ?

- ▶ Principe d'économie

- Il faut utiliser **le moins de caractères possible** pour écrire un mot.

Qu'est ce que l'orthographe ?

► Principe discriminatif

→ On écrit différemment les homophones renvoyant à des concepts différents.

Moi/mois, toi/toit, fer/faire



Mise en situation

- Ecrivez les mots dictés, puis discutez ensuite en binôme de leur orthographe.

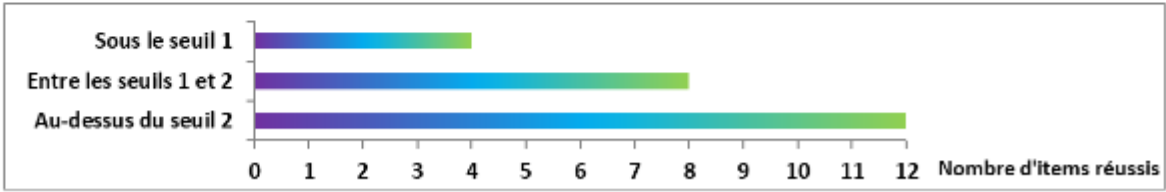


Correction

- ▶ **chronotachygraphe**
- ▶ saint/seing/sein/sain
- ▶ cunicul**culture**
- ▶ **inter**professionnel
- ▶ **ambivalent**
- ▶ sweat-**shirt**
- ▶ **raz**-de-**marée** ou **raz** de **marée**
- ▶ **Anti**constitution**nelle**ment

L'orthographe dans les évaluations nationales CM1

| Mettez votre doigt sur... | Écrivez... [Répéter la consigne.] |
|---------------------------|--------------------------------------|
| ○ | blanc |
| ➔ | hier |
| ➔ | une famille |
| ■ | le chocolat |
| □ | jamais |
| ● | une main |
| ☉ | un regard |
| ♥ | toujours |
| ♡ | une vague |
| ✖ | lourd |
| ⊗ | alors |

| Critère de réussite | Groupe sous le seuil 1 (à besoins) | Groupe entre les seuils 1 et 2 (fragile) | Groupe au-dessus du seuil 2 |
|--|--|---|--|
| Pour chaque item, proposer une écriture exacte du mot dicté. | Seuil : Les élèves de ce groupe réussissent entre 0 et 4 items de cet exercice. | Seuil : Les élèves de ce groupe réussissent entre 5 et 8 items de cet exercice. | Seuil : Les élèves de ce groupe réussissent entre 9 et 12 items de cet exercice. |
| Tâche de l'élève |  <p>Nombre d'items réussis</p> | | |
| Écrire un mot fréquent, régulier, dicté par l'enseignant. | | | |

L'orthographe dans les évaluations nationales CM1

Difficultés généralement rencontrées par les élèves

LANGAGE ORAL – ÉCRIT

- L'élève ne maîtrise pas bien les correspondances graphèmes-phonèmes régulières.
- L'élève ne maîtrise pas les graphèmes ayant plus d'une lettre (*ou, an, ai, ain*).
- L'élève confond des phonèmes proches au niveau sonore (*/f/-/v/, /ch/-/j/, /t/-/d/, /b/-/d/, etc.*)
- L'élève a des difficultés pour écrire certains types de syllabes (*[br]* dans *bravo*).
- L'élève ne maîtrise pas les différentes valeurs d'une même lettre (valeur de la lettre *g* dans *regard* et *vague*).
- L'élève ne s'appuie pas sur la dérivation et les familles de mots pour vérifier la présence de lettres finales muettes (*blanc – blanche, regard – regarder, chocolat – chocolatier, etc.*).
- L'élève ne parvient pas à mémoriser les mots invariables (*hier, jamais, alors, etc.*)

CM1 : Écrire
des mots
(dictés)

% d'élèves en
difficulté sur les 3
écoles du REP

45,16 %

53,03 %

40,00 %

Recueil des pratiques pédagogiques en orthographe

- Connectez vous au lien Wooclap et partagez vos pratiques pédagogiques orthographe.





L'orthographe dans programmes de cycle 3

Attendus de fin de cycle

- En rédaction de textes dans des contextes variés, maîtriser les accords dans le groupe nominal (déterminant, nom, adjectif), entre le verbe et son sujet dans des cas simples (sujet placé avant le verbe et proche de lui, sujet composé d'un groupe nominal comportant au plus un adjectif ou un complément du nom ou sujet composé de deux noms, sujet inversé suivant le verbe) ainsi que l'accord de l'attribut avec le sujet.

L'orthographe dans programmes de cycle 3

Acquérir l'orthographe grammaticale

Identifier les classes de mots subissant des variations : le nom et le verbe ; le déterminant ; l'adjectif ; le pronom.

Connaître la notion de groupe nominal et d'accord au sein du groupe nominal.

Maîtriser l'accord du verbe avec son sujet

Élaborer des règles de fonctionnement construites sur les régularités.

Mémoriser: le présent, l'imparfait, le futur, le passé simple, le passé composé, le plus-que-parfait de l'indicatif, le conditionnel présent et l'impératif présent pour :

- o *être* et *avoir* ;
- o les verbes du 1^{er} et du 2^e groupe ;
- o les verbes irréguliers du 3^e groupe : *faire, aller, dire, venir, pouvoir, voir, vouloir, prendre.*



L'orthographe dans programmes de cycle 3

Acquérir l'orthographe lexicale

Mémoriser l'orthographe des mots invariables appris en grammaire.

Mémoriser le lexique appris en s'appuyant sur ses régularités, sa formation.

Acquérir des repères orthographiques en s'appuyant sur la formation des mots et leur étymologie.

Quelles notions d'orthographe enseigner au cycle 3 ?

| Aide à la programmation en orthographe au cycle 3 | | | | |
|---|------------------------------------|---|---------------------------|---------------------------------------|
| Orthographe grammaticale | | Orthographe d'usage | | Conjugaison |
| Homophones | a/à | Correspondances grapho-phonétiques et valeur des lettres, des accents | sons [k] et [g] | verbe être au présent |
| | est/et | | sons [f] et [v] | verbe avoir au présent |
| | son/sont | | sons [s] et [z] | présent des verbes du 1er groupe |
| | on/ont | | La lettre g | présent des verbes du 2ème groupe |
| | es/est/ai | | La lettre c | présent des verbes du 3ème groupe |
| | ce/se et ces/ses | | Les consonnes doubles | imparfait |
| | mais/mai | accent aigu, accent grave et tréma | futur | |
| | c'est/s'est | Terminaisons des mots | Les lettres muettes | passé composé avec l'auxiliaire avoir |
| | tout/tous/toute/toutes | | noms en -eur | passé composé avec l'auxiliaire être |
| | quand/quant | | noms en -au, -eau | impératif |
| | ou/où | | noms en -ille | conditionnel |
| | leur/leurs | | noms en -eur, -eure | passé simple |
| | lettres finales en -é ou -er ? | | noms en -é, -ée | subjonctif |
| quel/quel/quelle/quelles/qu'elle/qu'elles | noms en -el, -elle | | | |
| Accords en genre et en nombre | pluriel des noms | Autres notions | noms en -ette | |
| | pluriel des noms en -au, -eau, -eu | | noms en -ail, -eil, -euil | |
| | pluriel des noms en -al | | Les adverbes en -ment | |
| | pluriel des noms en -ou | adjectif numéraux | | |
| | Le féminin des noms | m devant m/b/p | | |
| | Accord de l'adjectif | | | |
| | Accord de l'attribut du sujet | | | |
| | Accord du participe passé | | | |

Programmation basée sur une méta-analyse des manuels d'étude de la langue

Quels mots étudier ?

| | Nature | Fréquence | Mot |
|----|--------|-----------|--------|
| 1 | | | |
| 5 | subst. | 33202 | homme |
| 6 | subst. | 30082 | mari |
| 9 | subst. | 26148 | femme |
| 13 | subst. | 22232 | jour |
| 19 | subst. | 17166 | mer |
| 20 | subst. | 16785 | temps |
| 23 | subst. | 15540 | main |
| 26 | subst. | 15524 | chose |
| 28 | subst. | 15241 | vie |
| 32 | subst. | 14981 | yeux |
| 34 | subst. | 13940 | heure |
| 38 | subst. | 13737 | monde |
| 43 | subst. | 13348 | enfant |
| 45 | subst. | 13191 | fois |
| 46 | subst. | 12274 | moment |
| 48 | subst. | 11999 | tête |

Liste de fréquence lexicale disponible sur Eduscol

Orthographe - Les listes de mots à apprendre

| liste 1 | liste 2 | liste 3 |
|---|--|---|
| Phonème : [ɔ̃] | Phonème : [ɑ̃] | Phonème : [ɛ̃] |
| Graphies : on ; om | Graphies : en ; em ; an ; am ; aon | Graphies : in-im ; ein ; un-um ; en ; ain-aim ; yn-ym |
| VERBES conduire monter montrer comprendre <i>ils sont sages (être)</i> <i>ils ont peur (avoir)</i> | VERBES entendre emporter manquer | VERBES inviter |
| NOMS COMMUNS le jambon un bonbon le pont un chiffon le menton un nom | NOMS COMMUNS le ventre le temps un marchand le champ de l'argent | NOMS COMMUNS la fin (du film) le printemps l'infirmier juin le bain le lendemain |
| ADJECTIFS nombreux | ADJECTIFS lent (il est) vivant | ADJECTIFS simple prochain vilain ancien |
| DÉTERMINANTS <i>son (chat)</i> <i>mon (chat)</i> <i>ton (chat)</i> | DÉTERMINANTS <i>trente</i> <i>quarante</i> | DÉTERMINANTS <i>un (chat)</i> |
| AUTRES longtemps <i>on (joue)</i> | AUTRES seulement ensemble autant | AUTRES combien |

Un exemple de progression par phonèmes

Comment enseigner l'orthographe au cycle 3

- ▶ Analyser, mémoriser et écrire régulièrement des mots (*Chervel et Manesse, 1989*).
 - Pas de semaine sans dictée, quelle qu'elle soit !
- ▶ Verbaliser et faire verbaliser les stratégies de substitution
- ▶ Varier les dictées proposées aux élèves.
 - Autodictée (au moins 5 par an), dictée préparée (au moins 25 par an), dictée non-préparée (au-moins 5 par an), dictée négociée, ...
- ▶ Proposer des mots fréquents et les regrouper par régularité (*Templeton, 1991*)
 - Exemple : → cerise, citron, ce, cet, ici, certes, cela
 - lundi, mardi, mercredi, jeudi, vendredi, samedi, dimanche
 - jamais, souvent, très, beaucoup, bien, peu




Comment enseigner l'orthographe au cycle 3

- ▶ Travailler les stratégies de copie et copier très souvent.
- ▶ Faire épeler souvent (mémoire verbale).
- ▶ Garder en mémoire les mots et les règles étudiés.
 - ➔ Tenir à jour un outil accumulatif et un cahier de leçons (avec système de numérotation).
- ▶ Réactiver régulièrement les mots étudiés précédemment

Comment enseigner l'orthographe au cycle 3

- Systématiser l'analyse morphologique des mots pour développer l'APPRENTISSAGE EN PROFONDEUR.

Craik et Lockart, 1972



Ils demandent à différents sujets soit de lire des mots dans lesquels ils doivent identifier toutes les lettres « e » en les cochant par l'intermédiaire d'un petit trait de soulignement, soit de préciser si le mot présenté est en majuscule, en minuscule, en italique. Il s'agit donc de provoquer un traitement superficiel.

En revanche, pour d'autres mots, ils leur demandent si le mot est synonyme d'un autre, s'il pourrait être utilisé dans une phrase dans laquelle on a placé un blanc, si le mot est le contraire de... : ils provoquent ainsi un traitement sémantique donc un traitement en profondeur.

Lors du test de rappel et du test de reconnaissance, les mots traités en profondeur sont beaucoup mieux rappelés que les mots traités de manière superficielle.

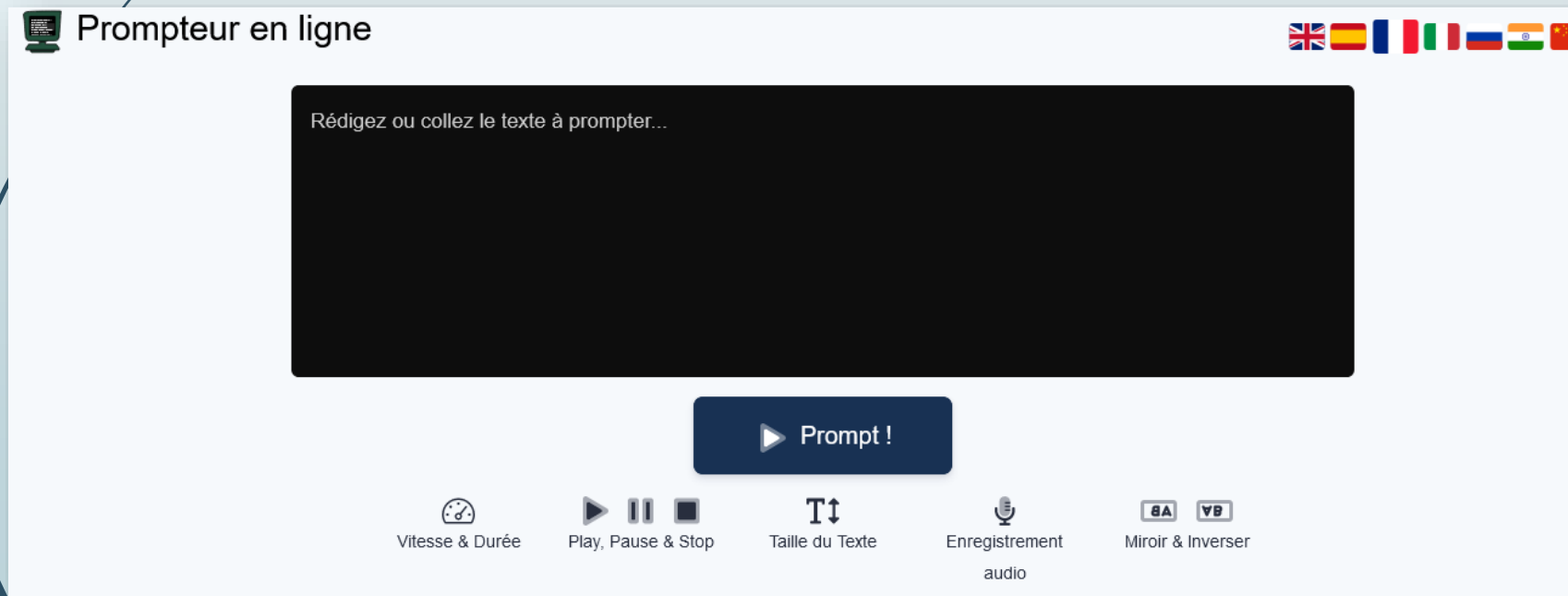


Comment enseigner l'orthographe au cycle 3

- Identifier les situations interdisciplinaires permettant de réfléchir à l'orthographe des mots :
 - Utiliser un code de correction en production d'écrits.
 - Tenir compte de l'orthographe dans la copie des poésies.
 - Copier les leçons d'histoire, de géographie et de sciences.
 - Corriger régulièrement les erreurs orthographiques dans les cahiers des élèves.
 - Valoriser les efforts de vigilance orthographique des élèves.

Comment enseigner l'orthographe au cycle 3

- Systématiser la phase de relecture pour développer la voie logographique.
- Travailler les phénomènes de visualisation des mots (mémoire visuelle).
 - Mémorisation à l'aide du prompteur, copie navette



Comment enseigner l'orthographe au cycle 3

Automatiser les connaissances

« Les choses de la langue sont aussi des savoirs dont il ne suffit pas de découvrir l'existence par des manipulations, des observations, etc., mais qui sont de l'ordre des savoirs déclaratifs disponibles et mobilisables à tout moment, donc cumulables et évaluables. » (Francis Grossmann et Danièle Manesse, Repères n° 28, 2003). La construction et la découverte des notions ne doivent jamais dispenser les enseignants **de stabiliser les notions apprises.**

Comment enseigner l'orthographe au cycle 3 ?

- ▶ Etre attentif à la taille des dictées proposées.
 - ➔ Début de CM1 : entre 10 et 20 mots
 - ➔ Fin de CM2 : entre 70 et 100 mots
- ▶ Expliciter les règles clés lors de la préparation de dictée.
 - ➔ Bulle des accords, terminaisons, lettres muettes, temps de conjugaison, ...
 - ➔ Développer une approche algorithmique de l'orthographe (1. Je fais des hypothèses sur le sens du mot, 2. Si GN, je fais les accords. 3. J'identifie le verbe. 4, J'identifie le sujet et j'ajuste la terminaison du verbe,)
- ▶ Soigner les modèles proposés aux élèves (taille, police et mise en page).
- ▶ Verbaliser les stratégies graphotactiques :
 - ➔ *« Il y a souvent un u après la lettre q », « On utilise très peu la lettre k en français », « Beaucoup de noms se terminent par la lettre e », ...*

Comment évaluer l'orthographe ?

- ▶ Mettre en place une typologie des erreurs : Erreur phonétique, erreur lexicale, erreur grammaticale, erreur de ponctuation.
- ▶ Evaluer les élèves en fonction de leur capacité.
 - ➔ Pour les élèves les plus fragiles, se concentrer sur la phonétique, puis quelques mots, puis une phrase et enfin le paragraphe.
- ▶ Quantifier les réussites à l'aide d'une notation positive (pourcentage ?)
- ▶ Evaluer de façon très régulière (hebdomadaire si possible).

Comment évaluer l'orthographe ?

- ▶ Organiser des phases de correction des essais orthographiques (*Gonthier et Fayol, 2005*).
- ▶ Augmenter le nombre de mots et leur complexité au cours de l'année.
- ▶ Être attentif à ce que les élèves ne se comparent pas.
- ▶ Donner des conseils aux élèves et à leur famille pour s'entraîner à préparer la dictée.

Réflexion en équipe de cycle

- Quelles dictées proposer aux élèves tout au long du cycle ?
- Quels dispositifs d'évaluation mettre en œuvre au sein de l'école ?
- Comment automatiser les règles d'orthographe les plus fréquentes ?
- Comment aider les élèves à préparer leur dictée à l'école et à la maison ?
- Quelle place laisser à la copie dans les autres disciplines ?
- Comment aider les élèves à mieux réussir les évaluations nationales ?